

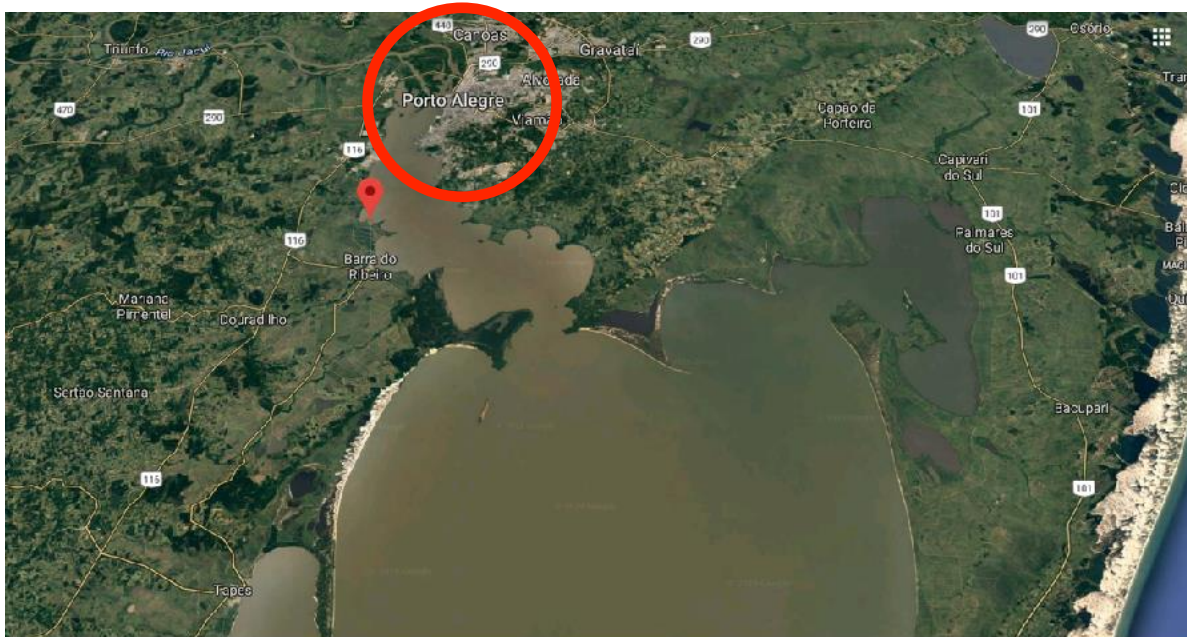


CLUBE DE  
OBSERVADORES  
DE AVES  
PORTO ALEGRE - RS

## Saída do Clube de Observadores de Aves de Porto Alegre COA-POA na RPPN BARBA NEGRA

Barra do Ribeiro, RS  
18 de maio de 2019

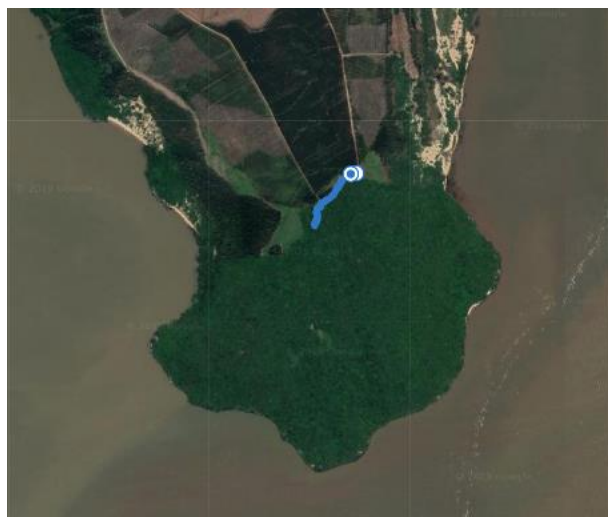
O COA-POA realizou sua primeira saída à recém criada Reserva Particular do Patrimônio Natural Barba Negra, localizada dentro do Horto Florestal Barba Negra, da Companhia Riograndense de Celulose.



Essa RPPN possui 2,5 mil ha, representando aproximadamente 25% da área total do Horto Florestal, onde a principal atividade é o cultivo de mudas e o plantio de eucaliptos. Antiga Fazenda, com passado histórico na Guerra do Farrapos, o Horto está localizado no município de Barra do Ribeiro, à beira do Rio Guaíba e na margem oposta ao Parque Estadual de Itapuã, no limite entre o Guaíba e a Lagoa dos Patos.

As áreas reservadas para observação fazem parte da RPPN, e compreendem diferentes fisionomias do relevo e vegetação do local:

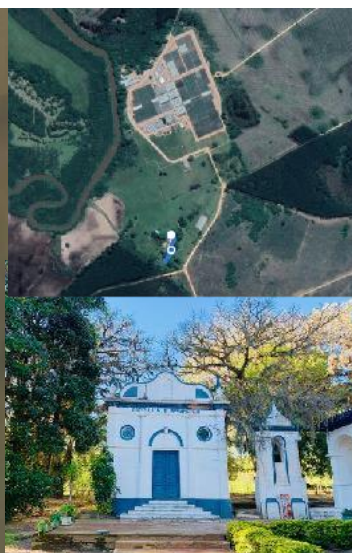
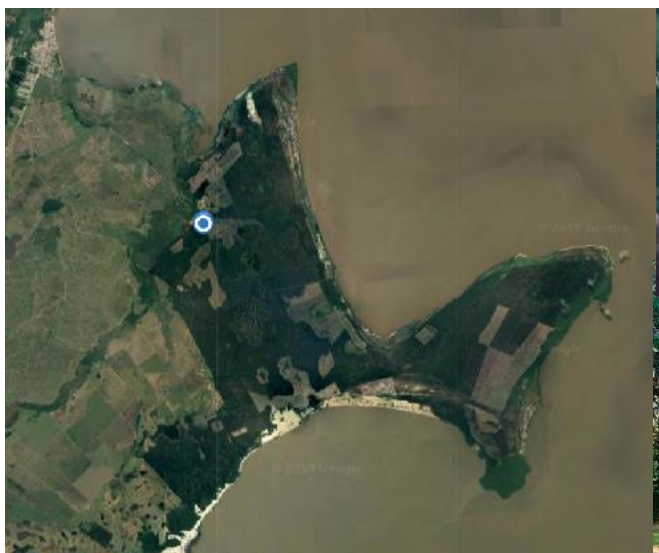
1. O Morro da Formiga, com mata bem preservada, na ponta sul do Horto



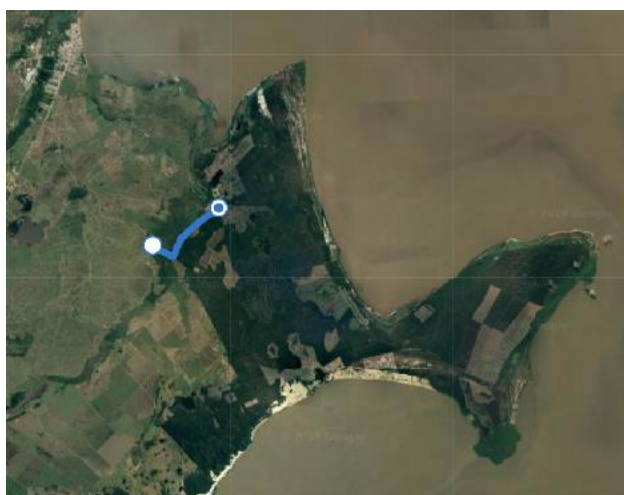
2. A praia dos pescadores, praia arenosa com pedras e borda de mata de restinga



3. A região onde estão localizadas construções antigas e árvores frutíferas, o casarão, capela e casas do século 18, e ao lado, as estufas de mudas



4. A portaria de acesso ao parque com mata ciliar, o arroio Araçá e pequenos banhados





Foi feito levantamento da avifauna nestas 4 regiões e na estrada de acesso entre Barra do Ribeiro e o Horto Florestal, resultando em 5 listas submetidas no site eBird.



A RPPN BARBA NEGRA DELIMITADA NAS BORDAS DO HORTO FLORESTAL



### LOCAIS E AVES OBSERVADAS

A observação começou às 7:15h, logo após a Portaria do Horto Florestal, com 6 observadores. Deixamos os veículos e seguimos a pé, 2,8km, retornando pelo mesmo percurso. A estrada segue ao lado do Arroio Araçá, com pequenos setores alagados e taquarais, até a primeira ponte onde inicia-se o plantio de eucaliptos. A caminhada foi muito produtiva pois avistamos 48 espécies neste trecho, com destaque para o quem-te-vestiu (*poospiza nigrorufa*).

Seguimos de carro até a área do casarão, onde ao lado estão localizados as estufas de mudas de eucaliptos. Fomos recepcionados pelos gritos de uma gralha azul (*Cyanocorax caeruleus*) e bandos de caturrita (*Myiopsitta monachus*) que possuem vários ninhos no local. Ficamos pouco tempo ali, percorrendo os arredores das casas e da capela. Observamos 17 espécies no local.

Após um lanche nos deslocamos até a base do Morro da Formiga e seguimos a pé em um curto trecho dentro da mata pois não existe trilha aberta no local. O local tem enorme potencial, percorremos apenas 1km, durante 1h e avistamos 12 espécies, entre elas o beija-flor-de-topete-azul (*Stephanoxis loddigesii*) e uma fêmea de beija-flor-de-fronte-violeta (*Thalurania glaucopis*). Certamente com mais tempo e entrando mais na mata podem ser avistadas uma grande variedade de espécies típicas deste habitat de mata. Fica a sugestão de, em uma próxima visita, combinarmos com o Administrador para abertura de uma trilha no local, que ligue à praia no outro lado do morro. Como já era meio-dia nos deslocamos para o trecho final que seria na Ponta dos Pescadores.

A Ponta dos Pescadores é uma área liberada para pescadores cadastrados na Administração do Horto Florestal, e suas praias fazem parte da RPPN. Possui mata bem conservada ao longo das praias e pedras e conecta-se com banhados que não tivemos tempo para visitar neste dia. Percorremos 1,1km em 1h e registramos 10 espécies de aves, com destaque para um casal de tiê-preto (*Tachyphonus coronatus*) que permaneceu um longo tempo próximos às casas dos pescadores.

Encerramos as observações dentro da RPPN às 13:15h, com um total de 72 espécies diferentes registradas no eBird, conforme listas abaixo.

São 15km da Ponta dos Pescadores até a Portaria, onde nos despedimos dos guardas, muito gentis e que nos deram diversas informações úteis sobre os trajetos e condições das estradas internas (todas de fácil acesso). Eles comentaram que a Administração pretende abrir algumas casas na região do casarão como alojamento para pesquisadores o que seria uma ótima opção para pernoite (o local possui banheiros, churrasqueiras e quiosque). Sugerimos também que as próximas expedições tenham, pelo menos, a duração de 1 dia completo devido ao tamanho da área e o potencial de áreas ainda não exploradas.

Retornamos lentamente pela estrada de acesso, saindo do Horto até Barra do Ribeiro, e neste trecho de 5km pudemos observar mais 24 espécies típicas de campo e lavouras de arroz.

Seguem as listas de aves para serem consultadas no eBird.

**IMPORTANTE:** Com este relatório passamos a adotar esta prática de registro em todas as futuras saídas do COA-POA, contribuindo assim para uma maior acessibilidade aos dados das observações e para os estudos realizados através desta plataforma de registros.

1. Portaria : <https://ebird.org/view/checklist/S56520375>
2. Casarão : <https://ebird.org/view/checklist/S56520367>
3. Morro da Formiga : <https://ebird.org/view/checklist/S56520374>
4. Ponta dos Pescadores : <https://ebird.org/view/checklist/S56520372>
5. Estrada de acesso : <https://ebird.org/view/checklist/S56520371>



*Mario A.T. Artunes*

FOTO OFICIAL DO GRUPO



## RELATÓRIO FOTOGRÁFICO

Picapauzinho-verde-carijó



Glauco Magalhães

Beija-flor-de-fronte-violeta



Pedro Ayres

Quem-te-vestiu



Jorge Wolff

Beija-flor-de-topete-azul



Roberto Dall'Agnol

Cardeal



Marco A. Antunes

Tiê-preto macho



Pedro Ayres

Suiriri-pequeno



Marta Mincato

Tiê-preto fêmea



Glauco Magalhães

## **PARTICIPANTES**

Marta Mincato

Glauco Magalhães

Jorge Wolff

Marco Aurélio Antunes

Pedro Ayres

Roberto Luiz Dall'Agnol